



Editorial

Liebe Einwohnerinnen, liebe Einwohner

Die Welt hat schon friedlichere und ruhigere Zeiten erlebt. Ich bin sicher, dass ich mit dieser Einschätzung nicht alleine stehe. Wenn wir das Weltgeschehen beobachten, sehen wir uns mit schwierigen Zeiten nicht nur in den Krisenregionen des Nahen Ostens, sondern auch in Europa und den USA konfrontiert. Wir in der Schweiz sind von derartigen Turbulenzen in der «Grosswetterlage» glücklicherweise verschont. Das sollten wir uns vielleicht häufiger einmal in Erinnerung rufen, wenn wir uns über Bagatellen oder Kleinigkeiten ereifern. Hand aufs Herz: Fehlende Säckli im Robidog-Spender oder ein um zwei Minuten verspätetes Postauto sind doch echte Luxusprobleme angesichts der weltweiten humanitären und politischen Herausforderungen, die uns derzeit in Atem halten!

Lassen Sie uns dankbar dafür sein, dass wir in der Schweiz im Allgemeinen und in unserem Dorf im Besonderen in einer stabilen und sicheren Umgebung und Gemeinschaft leben dürfen. Das ist beileibe keine Selbstverständlichkeit.

Ich danke an dieser Stelle allen Einwohnerinnen und Einwohnern unserer Gemeinde sowie allen Behördenmitgliedern, die durch ihre Haltung und ihr Handeln einen Beitrag dazu leisten, dass wir Gruberinnen und Gruber einmal mehr ein friedvolles und unbeschwertes Weihnachtsfest feiern dürfen.

Im Namen des Gemeinderates wünsche ich Ihnen, liebe Leserinnen und Leser, frohe und gesegnete Festtage und zum neuen Jahr gute Gesundheit und persönliches Wohlergehen.

Katharina Zwicker, Gemeindepräsidentin



ment in der Behörde und zum Wohle der Gemeinde Grub.

Der 1. Wahlgang der kommunalen Ergänzungswahlen findet am 19. März 2017 statt; der mögliche 2. Wahlgang am 30. April 2017.

Die Rücktrittsfrist aus Kommissionen und Delegationen dauert bis zum 31. März 2017.

Öffentlicher Verkehr Gemeinde-Tageskarten

Die Gemeinde Grub bietet den Einwohnern von Grub pro Tag zwei unpersönliche Generalabonnemente (GA Gemeinde-Tageskarte) der 2. Klasse an. Damit wird ein aktiver Beitrag zur Förderung des öffentlichen Verkehrs geleistet. Die GA Gemeinde-Tageskarte ermöglicht die freie Fahrt auf allen Strecken der SBB und Postautos sowie den meisten konzessionierten Privatbahnen, städtischen Nahverkehrsmitteln und vielen Schifffahrtsbetrieben der Schweiz. Auf den privaten Autobus- und Seilbahnverbindungen werden teilweise Ermässigungen gewährt. Die Verkaufszahlen der Gemeinde-Tageskarten sind erfreulich. Dies hat den Gemeinderat bewogen, weiterhin zwei Gemeinde-Tageskarten zum Preis von Fr. 45.- anzubieten.

Neuerung: Sofern die Gemeinde-Tageskarten am Ausgabetag noch zur Verfügung stehen, werden diese am Gültigkeitstag ab 9.00 Uhr zum Spezialpreis von Fr. 25.- abgegeben.

Gemeinderat

Amtsrücktritte Grub AR

Rücktritte aus Ämtern, welche durch Urnenwahl bestimmt werden (Kantonsrat, Gemeinderat, Gemeindeschreiber, Geschäftsprüfungskommission), sind jeweils bis zum 30. November

bekannt zu geben. Es ist folgender Rücktritt eingegangen: Christina Lötscher, Mitglied der Geschäftsprüfungskommission.

Der zurücktretenden Christina Lötscher gebührt ein grosser Dank für ihr zwölf Jahre währendes Engage-

Forstkooperation Vorderland

Nach den Statuten der Forstkooperation Vorderland legt die Verwaltung den Gemeinderäten der Mitgliedsgemeinden die Jahresrechnung und den Voranschlag zum Entscheid vor. Die Rechnung 2015/2016 (Abschluss per 30. September) schliesst mit einem



GEMEINDE GRUB AR
Einfach schön!

Herausgeber:
Gemeindeverwaltung Grub AR
Erscheinungsweise: 1x monatlich, in der Regel in der letzten Woche im Monat.
51. Jahrgang, Nr. 613

IMPRESSUM

Redaktion:
Katharina Zwicker, Gemeindepräsidentin
Willi Solenthaler, Gemeindeschreiber
Manuela Schläpfer, Verwaltungsangestellte
Inserate und Texte: Manuela Schläpfer
manuela.schlaepfer@grub.ch
1spaltiger Millimeter-Grundpreis Fr. 0.60
Grundpreis für Kleininserate Fr. 20.-

Der Blickpunkt Grub veröffentlicht insbesondere Mitteilungen der Gemeindkanzlei Grub AR.
Die Plattform steht aber auch den Vereinen sowie Privatpersonen offen.
Produktion: Gemeindkanzlei Grub AR
blickpunkt@grub.ch



unerwartet erfreulichen Gewinn von Fr. 133'270.84 ab. Veranschlagt war ein Gewinn von Fr. 11'900.-. Der Besserabschluss ist vor allem auf wesentlich mehr Dienstleistungsarbeiten für den Kanton und Private zurückzuführen. Auch der Holzschnitzverkauf schloss um rund Fr. 26'000.- besser ab. Im Voranschlag 2016/2017 ist ein Gewinn von Fr. 11'400.- veranschlagt. Der Gemeinderat hat Rechnung und Voranschlag genehmigt.

Strassensanierung Krähtobel-Hartmannsrüti- Schwarzenegg-Salen

Im Blickpunkt November 2015 wurde informiert, dass die Sanierung der Strasse Krähtobel-Hartmannsrüti-Schwarzenegg-Salen aufgrund Terminkollisionen auf den Herbst dieses Jahres verschoben werden musste. Die Arbeiten sind nun vom 10. bis 12. Oktober 2016 ausgeführt worden. Die Gesamtkosten belaufen sich auf Fr. 36'454.75. Es sind Mehrkosten von Fr. 3'864.95 angefallen, welche sich durch eine Projektvergrößerung begründen. Im Voranschlag 2015 war für die Strassensanierung ein Betrag von Fr. 45'000.- vorgesehen.

Papiersammlungen durch Vereine und Schulen

Seit Jahren wird das Altpapier in der Gemeinde Grub durch Vereine und die Schule eingesammelt und so der Verwertung zugeführt. Das Einsammeln erfolgt durch die Vereinsmitglieder oder Schüler mit von Privatpersonen zur Verfügung gestellten Fahrzeugen. Pro Jahr finden fünf Sammlungen statt. Die Vereine und die Schule leisten so einen Beitrag an das Entsorgungswesen und erhalten dafür willkommene Beiträge in die Vereinskassen.

Im Gespräch mit anderen Gemeinden zeigte sich, dass einzelne Gemeinden diese Sammelart in puncto Sicherheit und Unfallgefahr als zu risikoreich betrachten und die Sammlung deshalb professionalisiert haben. Andere Gemeinden wiederum haben klare Sicherheitsbestimmungen für sammelnde Vereine oder Schulen erlassen. Dies hat die Umwelt- und Naturschutzkommission dazu bewogen, Sicherheitsvorschriften für Papiersammlungen auszuarbeiten. Diese basieren auf dem Strassenverkehrsgesetz und dem zu den Sicherheitsbestimmungen gehörigen

Abstimmungsergebnisse vom 27. November 2016

Eidgenössische Volksabstimmung	Ja	Nein
Volksinitiative «Für den geordneten Ausstieg aus der Atomenergie (Atomausstiegsinitiative)»	166	184
Stimmbeteiligung: 46.6 %		
Gemeindeabstimmung	Ja	Nein
Voranschlag 2017	290	35
Stimmbeteiligung: 43.3 %		

gen bfu-Merkblatt «Papiersammlung». Die Beratungsstelle für Unfallverhütung (bfu) zählt die Papiersammlungen nicht zu den Schwerpunkten im Unfallgeschehen und unterstützt die Sammlungen durch Jugendliche grundsätzlich. Die Beratungsstelle empfiehlt aber auch verbindliche Sicherheitsbestimmungen.

Die Vereinsverantwortlichen sämtlicher Vereine und der Schule, welche weiterhin Altpapier im Auftrag der Gemeinde sammeln möchten, werden durch die Gemeinde instruiert und haben unterschriftlich die Einhaltung der Sicherheitsbestimmungen zu bestätigen.

Grub zählt Ende November 1035 Bewohnerinnen und Bewohner

Zuzüge im November 2016:
Fuchs Damian, Dorf 44
Höhener Jan, Unterrechstein 616
*Schönenberger Marcel und
Schönenberger-Kolmos Marlise*,
Hord 409

Kontaktstunde der Gemeindepräsidentin

Nächste Kontaktstunde mit Gemeindepräsidentin Katharina Zwicker:
Montag, 9. Januar 2017,
von 16.30 bis 17.30 Uhr im Sitzungszimmer der Gemeindekanzlei

Leiter Bauamt Nachfolger gesucht

Der langjährige Bauamtsleiter Ueli Rechsteiner kann aus gesundheitlichen Gründen seine Tätigkeit nicht mehr ausüben. Der Gemeinderat hat aus diesem Grund ein Stelleninserat publiziert, um einen versierten und zuverlässigen Nachfolger zu finden. Der Gemeinderat wünscht Ueli Rech-

steiner an dieser Stelle alles Gute und ihm sowie seiner Familie viel Kraft und Zuversicht für seinen Genesungsweg.

Abstimmungs- und Wahltermine 2017

12. Februar 2017

Eidgenössische Volksabstimmung
Kantonale Ergänzungswahlen
(1. Wahlgang)

19. März 2017

Kantonale Ergänzungswahlen
(allfälliger 2. Wahlgang)

Gemeindeabstimmung

1. Wahlgang für die kommunalen
Ergänzungswahlen

30. April 2017

Gemeindeabstimmung
allfälliger 2. Wahlgang für die
kommunalen Ergänzungswahlen

21. Mai 2017

Eidgenössische Volksabstimmung
evtl. Kantonale Volksabstimmung

24. September 2017

Eidgenössische Volksabstimmung
evtl. Kantonale Volksabstimmung

26. November 2017

Eidgenössische Volksabstimmung
evtl. Kantonale Volksabstimmung
Gemeindeabstimmung

Öffnungszeiten Gemeindekanzlei über Weihnachten/Neujahr

Die Gemeindekanzlei bleibt vom Samstag, 24. Dezember 2016 bis und mit Montag, 2. Januar 2017 geschlossen:

Pikettdienst bei Todesfällen:

Gemeindeschreiber Willi Solenthaler
Tel. P 071 891 39 73

Ab Dienstag, 3. Januar 2017 begrüsst Sie das Team der Gemeindekanzlei wieder zu den gewohnten Zeiten.



Umweltschutzkommission Christbaum-Entsorgung

Christbäume, falls es sich dabei um brennbare Nadelhölzer handelt, sind in der Kehrichtverbrennungsanlage sehr willkommen. Diese werden daher vom beauftragten Kehrichtabfuhrunternehmen Frischknecht AG, Heiden, bei den ordentlichen Terminen der Kehrichtabfuhr entsorgt. Bei Christbäumen (bis ca. 1.50 m und nicht viel schwerer als 5 kg) genügt ein Abfallkleber, der daran befestigt wird. Über die Anzahl der benötigten Abfallkleber für sehr grosse Christbäume empfiehlt sich die Kontaktnahme mit der Frischknecht AG in Heiden, Tel. 071 891 19 93.

Alte Christbäume eignen sich auch sehr gut als Vogelfutterständer auf dem Balkon oder im Garten. Die Meisen und andere Kleinvögel danken Ihnen! Sobald die Nadeln abfallen, sollte das Holz trocken genug sein, dass Sie es klein gehackt als Anfeuerholz für Ihren Ofen verwenden können.



**Inserate-Annahmeschluss
Blickpunkt Januar 2017
Freitag, 13. Januar 2017**

Gesucht Fotos von Grub für die neue Homepage

Bald ist es soweit! Die neue Gruber-Homepage sollte zeitplanmässig Mitte Januar 2017 aufgeschaltet werden können. Bei den Vorbereitungsarbeiten hat sich gezeigt, dass der künftigen Bebilderung grösste Beachtung geschenkt werden soll. Deshalb geht der Aufruf an alle Gruber Fotograf/-innen, die schönsten und stimmungsvollsten Bilder unserer Gemeinde zur Verfügung zu stellen. Fotografische Beiträge werden gerne unter info@grub.ch entgegen genommen. Herzlichen Dank im Voraus für die wertvollen Beiträge unter dem Motto «Grub einfach schön!»

Baubewilligungen Bewilligte Baugesuche

Bauberschaft: Mato Erika,
Dorf 34, 9035 Grub AR

Bauvorhaben: Fassadensanierung
mit wärmetechnischer Verbesserung

Baugrundstück: Parz. Nr. 29,
Dorf 34

Bauberschaft: Spiak Adrian
und Daniela, Vorderlenden 497,
9035 Grub AR

Bauvorhaben: Heizungssanierung

Baugrundstück: Parz. Nr. 616,
Vorderlenden 497

Signalisationsmaterial vom Bauamt

Telefon 071 891 49 70

Aus Schaden wird man klug ...

Um Beschädigungen an Zäunen, Mauern, Randsteinen usw. durch die Schneeräumung vorzubeugen, empfehlen wir Ihnen, gut sichtbare Markierungen anzubringen.

Im Bauamt erhalten Sie die entsprechenden Materialien zu folgenden Preisen:
Schneestangen Fr. 16.60 / Stk., sternförmig, orange, 2 m

Abdeck-Kappen zu Schneestangen Fr. 1.55 / Stk. schwarz

Stahl-Einschlageisen Fr. 25.50 / Stk. Für Schneestangen mit Imbusschraube



Einladung

*Die Amtszeit vom regierenden König neigt sich dem Ende zu.
Deshalb versammeln wir uns am*

**6. Januar 2017, um 18.00 Uhr
im Pärkli bei der Kirche**

*um eine neue Monarchin oder einen neuen Monarchen aus
unserer Mitte zu erwählen. Das gesamte Gruber Volk ist
dazu eingeladen! Bei allerlei kulinarischen und akustischen
Genüssen verabschieden wir uns von der Krippe und pflegen
auch die Geselligkeit.*

*Auf zahlreiches Erscheinen und ein schönes Fest freuen sich
Verkehrsverein · Einwohnerverein · Handwerker- und Gewerbeverein
Grub AR*

KULTURHISTORISCHE FÜHRUNGEN AUF DEM LANDSGEMEINDEPLATZ TROGEN

Ein Hauch von weiter Welt
Am letzten Mittwoch eines ungeraden Monats finden jeweils
öffentliche kulturhistorische Führungen auf dem
Landsgemeindeplatz Trogen statt.

Die Besucherinnen und Besucher erhalten Einblick
in das Innere von Gemeindehaus, Kirche und Rathaus und
erfahren Inhalte der Geschichte der Textilhandels-
familie Zellweger und anderer Trogener Persönlichkeiten.

Die Führungen finden in Zusammenarbeit mit
Textilland Ostschweiz (www.textilland.ch) statt und dauern
ca. 60 Minuten. Die Teilnahme ist kostenlos.

**Nächster Termin: Mittwoch, 25. Januar 2017, 11 Uhr,
Treffpunkt EG Gemeindehaus, Landsgemeindeplatz 1**



kantonsbibliothek@ar.ch | www.ar.ch/kantonsbibliothek



Rückblick
Blickpunkt

Für viele ist der Jahreswechsel auch die Zeit, um das vergangene Jahr Revue passieren zu lassen. Auch wir möchten die Gelegenheit nutzen, zurückzublicken und einige Projekte vorzustellen, welche den Gemeinderat unter anderem in den vergangenen Monaten beschäftigt haben.



Jahresrechnung

Die Jahresrechnung 2015 hat mit einem erfreulichen Ertragsüberschuss von 181'324.67 Franken abgeschlossen. Budgetiert war ein Ertragsüberschuss von 12'100.- Franken. Zurückzuführen ist dieser deutliche Besserabschluss auf höhere Steuereinnahmen sowie auf bessere Abschlüsse in fast allen Ressorts.



EGGSPÖ 2016

Vom 15. bis 17. April 2016 fand im Gruberhof in Grub SG die Gewerbeausstellung EGGSPÖ statt. Zusammen mit dem Gewerbeverein Eggersriet hat der Handwerker- und Gewerbeverein Grub diese Ausstellung zum zweiten Mal organisiert und durchgeführt. Auch die Gemeindekanzlei betreute einen Stand. Das Hauptthema am Gruber Stand widmete sich der Wasserversorgung. Die vielen Besucher und das positive Feedback waren Zeugnis dafür, dass das präsentierte Thema gut ankam.

Überbauung am Mattenbach

«Jeder starke Baum war einmal eine kleine Pflanze und jede grosse Tat beginnt mit einem kleinen, guten Gedanken». Unter diesem Motto stand die Feier zur Fertigstellung der Überbauung am Mattenbach am 27. Mai 2016. Rund elf Monate nach dem Spatenstich konnten die Mattenbach-Häuser von der Bauleitung an die Pensionskasse Bühler AG, Uzwil übergeben werden. Die Überbauung bietet 24 neue Wohnungen und hat massgeblich dazu beigetragen, dass die Gruber Bevölkerung auf nunmehr 1035 angewachsen ist.



Abgeschlossene Projekte

Folgende Projekte konnten in diesem Jahr realisiert und abgeschlossen werden:



Die zweite Etappe der **Sanierung Vorderdorfstrasse**.



Ebenfalls abgeschlossen ist die zweite Etappe der **Sanierungsarbeiten am Pfarrhaus**. Das Resultat kann sich dabei sehen lassen; die Fassaden zeigen sich in neuem Glanz.



Als grösstes Projekt in diesem Jahr war die **Sanierung der Turnhalle** vorgesehen. Die Arbeiten konnten wie geplant in den Sommerferien vorgenommen und abgeschlossen werden. Die Turnhalle zeigt sich nun viel heller und freundlicher.



Regiwehr

Mit Freude und Erleichterung hat die Gemeindeführung davon Kenntnis genommen, dass sich die Eggersrieter- und Grub SG-Stimmbürger für den Verbleib im Regiwehr-Verband ausgesprochen haben. Bei der diesjährigen Hauptübung im Alterswohn- und Pflegeheim Weiherwies demonstrieren die Mitglieder unseres Feuerwehr-Zweckverbandes ihre Leistungsfähigkeit.



Tag des Feuers

Dass die Regiwehr ein wichtiger Teil unseres Gemeinwesens ist, haben die Schülerinnen und Schüler unserer Primarschule am 3. Mai 2016 hautnah erleben können. An diesem Tag besuchte die Regiwehr die Schule zum Tag des Feuers. Die Feuerwehrleute haben den Kindern die Aufgaben und den Aufbau der Feuerwehr gezeigt und mahnten zum verantwortungsvollen Umgang mit dem Feuer.

Neben den vorgestellten Projekten und Aktivitäten hat sich der Gemeinderat noch mit einer Vielzahl anderer Geschäfte befasst. Insgesamt sind in zwölf Sitzungen 270 Traktanden bearbeitet worden.

Der Gemeinderat und das Team der Gemeindekanzlei wünschen allen Einwohnerinnen und Einwohnern schöne Festtage und ein glückliches neues Jahr!






**KIRCHEN
KONZERT**
MGBB Rehetobel &
Grueberchörli Grub AR
15. Januar 2017
17.00 Uhr
Evang.-ref. Kirche Rehetobel
Eintritt frei / Kollekte




Willi Jenni
Autospenglerei & Spritzwerk AG


**Abschleppdienst
Tag und Nacht**

Ebni 537
9035 Grub AR
info@willi-jenni.ch
www.willi-jenni.ch

Tel. 071 891 15 84
Fax 071 891 38 42
M. 079 437 47 26

**Sanitäre Anlagen
Spenglerei
Blitzschutz**

Alpiq InTec Ost AG
Dorf 48, 9427 Wolfhalden
T +41 71 891 26 37
F +41 71 891 26 67
info.ait.wolfhalden@alpiq.com

ALPIQ

bischof
Schreinerei GmbH Innenausbau

Ihr Fachmann für:

- Küchenbau, Badezimmermöbel
- Umbauten, Neubauten, Renovationen
- Türen, Tore, Fenster
- Einbauschränke, Möbel, Tische
- Einbruchssicherung
- Laminat und Parkettböden
- Gartenhäuser
- Markisen Wo&Wo



Spitzestr.10 9034 Eggersriet
Tel. 071 877 25 22


An unsere Kunden, Freunde und Bekannten

Der Jahreswechsel steht vor der Türe ... für uns ein idealer Zeitpunkt um Ihnen „Danke“ zu sagen: Für die gute Zusammenarbeit, Ihre wertvollen Aufträge und das geschenkte Vertrauen.


Auch im kommenden Jahr werden wir alles daran setzen, Sie möglichst optimal zu bedienen.

Wir wünschen Ihnen eine schöne Weihnachtszeit und für das neue Jahr eine gute Gesundheit, Glück und viel Erfolg.

Wir freuen uns auf eine weiterhin gute Zusammenarbeit.



hochreutener



elektro ag

Grub · Eggersriet

Tel. 071 891 22 20 · Fax. 071 891 22 75 · E-Mail: info@elektrohochreutener.ch



Schule

WAKATANKA

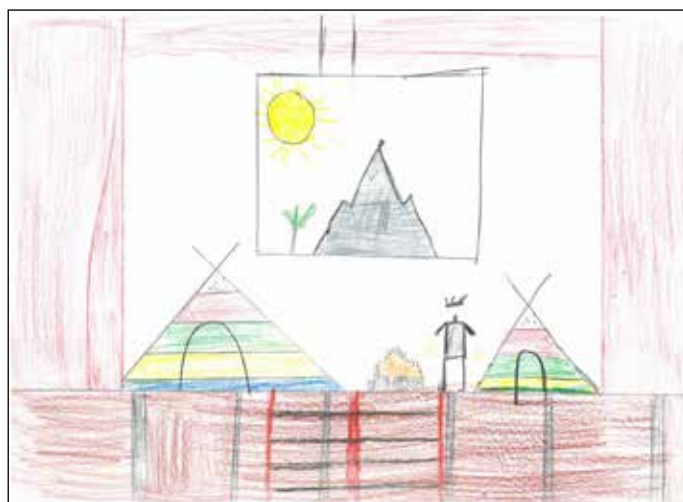
begeistert Grub AR

Das Musical «Wakatanka» – ein Gemeinschaftsprojekt der Primarschule Grub AR und der Jugendmusik Grub AR-Eggersriet-Grub SG – war ein Riesenerfolg! Die Jugendmusik sorgte für den musikalischen Rahmen und alle 69 Schülerinnen und Schüler sangen, spielten und tanzten.

Vorgängig wurde in den Klassen fleissig gebastelt und gewerkt. Es brauchte ja schliesslich unzählige Requisiten, Kostüme und Kulissen. Auch wurden Lieder und Tänze einstudiert und erste Szenen geprobt. Vom 14. bis 18. November fand anlässlich des Musicals eine Projektwoche statt, in welcher die letzten Arbeiten getätigt, die einzelnen Szenen optimiert und

das ganze Musical zusammengefügt und mehrfach geprobt wurde. Die finanziellen Beiträge der Jürg Burkhard Stiftung und das Migros Kulturprozent unterstützten uns sehr.

Sowohl den Schülerinnen und Schülern als auch den 10 Lehrpersonen bereiteten die Vorbereitungen viel Spass. Besonders schön war, dass von der Basisstufe bis zur 6. Klasse alle Kinder das Musical mitgestalten konnten. Auch wurden neue Freundschaften zwischen allen Stufen geknüpft. Am Donnerstagabend fand dann die erste

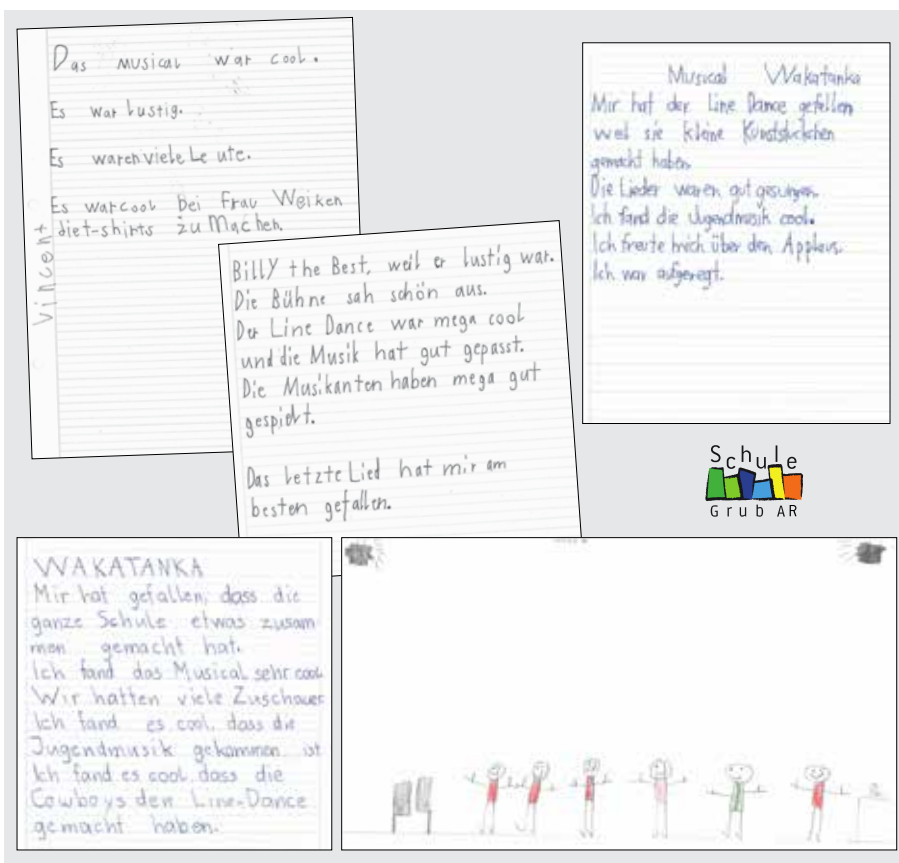




gemeinsame Probe mit Live-Begleitung der Jugendmusik statt.

Die Spannung steigerte sich, krankheitsbedingte Ausfälle mussten überbrückt werden und dann galt es endlich ernst. Am Freitag, 18. November und Samstag, 19. November präsentierten die Schule und die Jugendmusik das gemeinsam Erarbeitete. Die Turnhalle war an beiden Aufführungen bis auf den letzten Stehplatz ausgebucht.

Die intensive Vorbereitung zahlte sich aus: Die Kinder überzeugten mit spürbarer Spielfreude, mit überraschender Tonsicherheit und erstaunlicher Darstellungskraft. Das galt für den Chor, die Musikerinnen und Musiker, für die Tanzeinlagen und insbesondere auch für die jungen Solisten. Begeisterter Szenenapplaus bestä-



tigte dies. Nach einer guten Stunde wurde zum Schlusslied angestimmt.

Mit so viel Lampenfieber waren sie auf die Bühne gestürzt, und dann wurden sie mit tosendem Applaus von Freunden, Eltern und Verwandten bedacht, als sie die Bühne wieder verliessen – das hätten sie sich nicht träumen lassen!

Schulleiterin Nadja Bürge: «Ihr wart Spitze! Das war eine tolle Aufführung!», lobte sie das Engagement aller Mitwirkenden. Ihr besonderer Dank galt auch der Jugendmusik unter der Leitung von Livio Camichel. «Die Ju-

gendmusik kam mit der Musical-Idee auf die Schule zu und daraus hat sich eine tolle Zusammenarbeit entwickelt.»

Nach den Aufführungen konnten sich die Gäste am Getränke- und Kuchenbuffet der Jugendmusik stärken und die Instrumente ausprobieren. Die Jugendmusik würde sich über jedes neue Gesicht an den Proben freuen!

Die Erinnerungen an dieses Musical werden sicher noch lange in den Köpfen aller Mitwirkenden und Zuschauern bleiben.

Der Samichlaus besucht die Basisstufe

Am 6. Dezember wanderten die Kinder der beiden Basisstufen in den Wald, um den Samichlaus zu suchen. Nach dem Singen verschiedener Weihnachtslieder war plötzlich ein Glöcklein zu hören. Freudig, aber doch ein wenig aufgeregt, begrüßten die Kinder den Samichlaus und den Schmutzli. Der Chlaus erzählte eine kleine Geschichte und sprach lobend (manchmal auch tadelnd) zu den Kindern. Alle durften ihr Lied vorsingen und den Vers aufsagen.

«Was isch das für es Liechtli, was isch das für en Schii?
De Chlaus mit de Laterne lauft grad de Wald duri.»

Zum Dank öffnete der Samichlaus den Sack und schnelle Kinderhände schnappten sich Nüsse, Schöggeli und Mandarini. Die zwei verabschiedeten sich und bei einem warmen Punsch konnten die Leckereien gegessen werden.





Schulhausstrasse 9
Heiden im Appenzellerland
Telefon 071 891 36 36

Januar '17 Rosental. Das Kino.

So	1.1.	15:00	Pettersson und Findus – Das schönste Weihnachten	6/4	D
So	1.1.	19:15	Le confessioni	16/14	OV/d
Di	3.1.	14:15	Kinomol: Ich bin dann mal weg	10/8	D
Di	3.1.	20:15	Hell or High Water	16/14	E/d
Mi	4.1.	14:00	Störche – Abenteuer im Anflug	6/4	D
Fr	6.1.	20:15	Deepwater Horizon	12/10	D
Sa	7.1.	17:15	Being there – Da sein	10/8	dialekt
Sa	7.1.	20:15	Vier gegen die Bank	12/10	D
So	8.1.	15:00	Sing	6/4	D
So	8.1.	19:15	Little Men	14/12	E/d
Di	10.1.	20:15	Paula	12/10	D
Mi	11.1.	14:00	Vaiana	6/4	D
Fr	13.1.	18:30	Sprachcafé: Englisch Anmeldung 079 678 09 81		
Fr	13.1.	20:15	Little Men	14/12	E/d
Sa	14.1.	17:15	Dancer	8/6	E/d
Sa	14.1.	20:15	Le confessioni	16/14	OV/d
So	15.1.	15:00	Störche – Abenteuer im Anflug	6/4	D
So	15.1.	19:15	Being there – Da sein	10/8	dialekt
Di	17.1.	14:15	Kinomol: Segantini		dialekt
Di	17.1.	20:15	Deepwater Horizon	12/10	D
Mi	18.1.	14:00	Vaiana	6/4	D
Mi	18.1.	20:15	Cineclub: Mustang	16/16	Türk/d
Fr	20.1.	20:15	Vier gegen die Bank	12/10	D
Sa	21.1.	17:15	Hell or High Water	16/14	E/d
Sa	21.1.	20:15	Welcome to Norway	6/4	OV/d
So	22.1.	15:00	Sing	6/4	D
So	22.1.	19:15	Paula	12/10	D
Di	24.1.	20:15	Filmhit vom Dezember		
Mi	25.1.	14:00	Sing	6/4	D
Fr	27.1.	20:15	Dancer	8/6	E/d
Sa	28.1.	17:15	Welcome to Norway	6/4	OV/d
Sa	28.1.	20:15	Vier gegen die Bank	12/10	D
So	29.1.	15:00	Vaiana	6/4	D
So	29.1.	19:15	Filmhit vom Dezember		
Di	31.1.	14:15	Kinomol: Marie Heurtin		D
Di	31.1.	18:30	Sprachcafé: Italienisch Anmeldung 079 678 09 81		
Di	31.1.	20:15	Le confessioni	16/14	OV/d

Rosenbar jeweils am Freitag und Samstag ab 19:30 offen
www.kino-heiden.ch

RAIFFEISEN

Die Raiffeisenbank Heiden wünscht Ihnen viel Vergnügen!

Ihr Anlass: Kino mit Bar zu vermieten»
Verlangen Sie eine unverbindliche Offerte. 071 891 36 36

Exklusiv im Vorderland Schneesport auf dem Bischofsberg

Dank anhaltender Kälte und dem neuen Wasserspeicherbecken mit gesamt 1000 Kubikmeter Inhalt konnte das von Familie Solenthaler und zahlreichen Helfern betriebene Schneesportgebiet auf dem Bischofsberg ob Heiden beschneit und am ersten Dezember-Wochenende in Betrieb genommen werden. Ab sofort ist der Kinderskilift von Montag bis Freitag von 13.30 bis 16 Uhr und am Samstag / Sonntag von 11 bis 16 Uhr geöffnet. Gleichzeitig lädt auch die gemütliche Skihütte zum Verweilen und Aufwärmen ein. (www.sssheiden.ch)
Text und Bild von Peter Eggenberger



Liedtext «O du fröhliche»

O du fröhliche
O du selige
Gnadenbringende Weihnachtszeit
Welt ging verloren
Christ ist geboren
Freue, freue dich, o Christenheit

O du fröhliche
O du selige
Gnadenbringende Weihnachtszeit
Christ ist erschienen
Uns zu versöhnen
Freue, freue dich, o Christenheit

O du fröhliche
O du selige
Gnadenbringende Weihnachtszeit
Himmlische Heere
Jauchzen Dir Ehre
Freue, freue dich, o Christenheit

*Sizilianische Volksweise
«O sanctissima»*

Von der Natur inspiriert ...



malerhandwerk
keller

kellerswiesenstrasse 12
9034 eggensriet
tel. 071 877 40 10
fax 071 877 40 11
info@malerhandwerkeller.ch
www.malerhandwerkeller.ch



**Alle Jahre wieder...
Und ein Rekord am Wägelitag
in Heiden**

Sechs volle Einkaufswagen wurden von Coop Kunden gefüllt, mit lang haltbaren Waren, wie Mehl, Zucker, Reis, Teigwaren, Büchsen und sonstigen feinen Sachen. Nach ihrem Einkauf spendeten sie Lebensmittel nach ihrer Wahl für die diesjährige Lebensmittel Sammelaktion vor dem Coop in Heiden.

Die freiwilligen Helferinnen und Helfer vom Vorstand des Vereins Haus zur Bergulme bedanken sich ganz herzlich bei allen Spenderinnen und Spendern für diesen Rekord von sechs prall gefüllten Einkaufswagen und dem Coop Heiden für das Wohlwollen gegenüber dieser alljährlichen Dezember-Aktion.

Diese Vorweihnachts-Aktion führen wir zugunsten von Sozialbezügern und Armutsbetroffenen der Gemeinden Heiden, Grub, Rehetobel, Wald, Oberegg, Reute und Wolfhalden durch, um mit diesen länger haltbaren Waren ein Weihnachtsgeschenk beim Lebensmittelabgabetag zu machen.

Die Inhaberinnen und Inhaber eines Haus-zur-Bergulme-Ausweises schätzen die zusätzliche Geschenktasche sehr, welche sie zum angelieferten Warensortiment der Schweizer-Tafel-Region Ostschweiz beim Lebensmittelabgabetag im Jugendtreff Chillsuite in Heiden erhalten. Sie können für einen symbolischen Franken jeden Dienstag ab 16.00 Uhr aus dem jeweils vorhandenen Angebot Lebensmittel abholen.

Allen Spendern, auch denen die uns Geldbeträge einzahlen, ein grosses Dankeschön für die Grosszügigkeit und das Vertrauen in dieses Projekt.



Wo man sich begegnet. **Haus zur Bergulme**

Geldspenden an: Raiffeisenbank Heiden
IBAN: CH12 81101 2000 0037 9305 8
Vermerk Lebensmittelabgabe



SEE YOU: Machen Sie sich sichtbar!

Sehen und gesehen werden ist wichtig im Strassenverkehr – insbesondere bei Dämmerung und in der Nacht. Denn dann ist das Unfallrisiko drei Mal höher als am Tag. Kommen Regen, Schnee oder Gegenlicht dazu, ist es sogar zehn Mal höher. Mit reflektierendem Material oder Licht im Vergleich zu dunklen Kleidern senken Sie das Unfallrisiko um die Hälfte.

Die Tipps der bfu:

- Tragen Sie als Fussgänger helle Kleider mit lichtreflektierenden, rundum sichtbaren Materialien. Besonders wirkungsvoll sind diese Materialien an sich bewegenden Körperteilen, z. B. Sohlenblitze oder Bänder an Fuss- und Handgelenken.
- Für Velofahrer: Am Velo sind Beleuchtung und Reflektoren vorne, hinten und an den Pedalen (davon ausgenommen sind Rennpedale, Sicherheitspedale und dergleichen) gesetzlich vorgeschrieben. Verwenden Sie am besten eine fest montierte Beleuchtung und blinkende Zusatzlichter. Überprüfen Sie deren Funktionstüchtigkeit regelmässig. Speichenreflektoren oder reflektierende Pneus sorgen für seitliche Sichtbarkeit.
- So können Sie als Autofahrer zur Sicherheit beitragen: Passen Sie Ihre Fahrweise der Sicht und der Witterung an. Sorgen Sie zudem rundum für Klarsicht: Halten Sie Front- und Heckscheiben sauber. Schnee und Eis haben dort nichts zu suchen.

Mehr zum Thema Sichtbarkeit finden Sie auf www.seeyou-info.ch

bfu – Beratungsstelle für Unfallverhütung
Hodlerstrasse 5a, CH - 3001 Bern, Tel. +41 31 390 22 22
Fax +41 31 390 22 30, info@bfu.ch, www.bfu.ch

Mit einem Inserat im Blickpunkt erreichen Sie Ihr Zielpublikum zu besten Konditionen.



IPV Prämienverbilligung in der Krankenversicherung für das Jahr 2017

Anspruch

Anspruch auf Prämienverbilligung haben Personen mit zivilrechtlichem Wohnsitz im Kanton Appenzell Ausserrhoden. Personen, welche gemeinsam besteuert werden, haben einen gemeinsamen Anspruch auf Prämienverbilligung. Massgebend sind die familiären Verhältnisse am 1. Januar 2017.

Berechnung

Massgebend für die Berechnung der Prämienverbilligung für das Jahr 2017 sind die Steuerfaktoren aus dem Jahr 2015.

Der Regierungsrat legt eine Richtprämie sowie einen Selbstbehalt des anrechenbaren Einkommens fest. Die Höhe der Prämienverbilligung entspricht der Differenz zwischen Richtprämie und Selbstbehalt.

Im Gesetz über die Einführung des Bundesgesetzes über die Krankenversicherung sind die Obergrenzen von massgebendem Einkommen (steuerbares Einkommen, korrigiert um bestimmte Faktoren) und steuerbarem Vermögen

für einen Anspruch auf Prämienverbilligung festgehalten. Werden eine oder beide dieser Obergrenzen überschritten, so besteht kein Anspruch auf Prämienverbilligung.

Anmeldung

Mögliche Bezügerinnen und Bezüger von Prämienverbilligungen erhalten um den Jahreswechsel automatisch ein Antragsformular zugestellt. Personen, welche kein Formular erhalten haben, können dieses bei der Wohngemeinde (AHV-Zweigstelle) oder unter folgender Adresse im Internet beziehen: www.ahv-iv-ar.ch.

Die Antragsformulare müssen bis **spätestens 31. März 2017** bei der AHV-Zweigstelle des Wohnortes eingereicht werden. Anträge, die nicht fristgerecht eingereicht werden, können nicht mehr berücksichtigt werden, und ein allfälliger Anspruch auf Prämienverbilligung erlischt.

Auszahlung

Allfällige Prämienverbilligungen werden direkt den zuständigen Krankenkversicherern überwiesen. Diese nehmen eine Verrechnung mit dem Prämienkonto vor.

Weitere Informationen

Weitere Auskünfte erteilt Ihnen gerne Ihre Wohngemeinde (AHV-Zweigstelle), oder Sie finden zusätzliche Informationen auf der Website www.ahv-iv-ar.ch.



Appenzellerland über dem Bodensee



Wirtschaftsnews

Die einzige Konstante ist der stete Wandel

Das Jahr neigt sich dem Ende zu. Der Herbst brachte nebst einem neuen amerikanischen Präsidenten auch hier in der Region einige teilweise unerwartete Neuigkeiten. Der Spitalverbund AR gibt zu Reden. Ein finanzielles Defizit hat die Spitalleitung dazu bewogen, die Chirurgie des Spitals Heiden zu schliessen und für chirurgische Eingriffe mit der Hirslanden Klinik am Rosenberg zusammenzuarbeiten. Die Verunsicherung in der Bevölkerung und natürlich insbesondere bei den Mitarbeitenden des Spitals Heiden ist gross. Das Spital Heiden ist nicht nur Gesundheitsversorger sondern auch wichtiger Arbeitgeber in der Region. Dennoch waren wir vom Ansturm überrascht: Rund 400 Personen kamen an die Informations- und Diskussionsveranstaltung des Vereins AüB am 31. Oktober im Kursaal Heiden. Auch wenn die Verantwortlichen

auf dem Podium nicht alle Fragen aus dem Publikum zufriedenstellend beantworten konnten, der Verein AüB konnte seine Rolle als regionale Plattform wahrnehmen. Die Zukunft des Spitals Heiden ist offen und hängt unter anderem von uns allen ab. Sicher ist, dass wir uns aktiv für eine regionale Gesundheitsversorgung und für attraktive und sichere Arbeitsplätze in der Region einsetzen werden.

Pro, Contra oder etwas anderes

Es gibt noch mindestens zwei weitere Grossprojekte, welche die Region bewegen. Einerseits das Vorhaben des Kantons, in Walzenhausen ein Asyl-Durchgangszentrum zu eröffnen, andererseits das Projekt der Windenergie AG, in Obereggen einen Windpark zu errichten. Solche Vorhaben polarisieren. Schnell sind Pro- und Contra-Argumente zur Hand. Aber bringt uns dieses gegenseitige Ausspielen weiter? Ja. Wenn beide Seiten fair argumentie-

ren, trägt der Prozess zur fundierten Meinungsbildung bei. Eine Stärke unserer Demokratie. Und mit Blick auf den amerikanischen Wahlkampf wissen wir nur zu gut, dass wir uns an der Nase nehmen müssen, um fair und offen zu bleiben für neue Erkenntnisse. Gerade wenn sie von der «Gegenseite» kommen. Und gelegentlich sei die Frage erlaubt, ob es nicht auch eine dritte Lösung gäbe, jenseits von Pro und Contra. Eine, die für alle einen Gewinn bringt. Wagen wir also einen Blick über den Tellerrand und fragen uns gelegentlich: Worum geht es eigentlich?

Das Appenzellerland über dem Bodensee umfasst die Gemeinden Grub, Heiden, Lutzenberg, Rehetobel, Reute, Wald, Walzenhausen, Wolfhalden sowie den Bezirk Obereggen und präsentiert an dieser Stelle regelmässige Wirtschaftsnachrichten aus der Region.

Kontakt: Appenzellerland über dem Bodensee, Schwendstrasse 3, 9410 Heiden, www.AüB.ch

Geschäftsführerin: Katja Breitenmoser, Tel. 079 413 58 24, Email: katja.breitenmoser@aub.ch
Liken Sie uns auf Facebook: www.facebook.com/aueb.ch

Geführte Wanderungen im Januar und Februar 2017



APPENZELL AUSSERRHODER
WANDERWEGE



Rund um den Kaien

Schneeschuwwanderung

Am **Samstag, 14. Januar 2017** ist Treffpunkt um 13.15 Uhr beim Parkplatz Skilift in Grub AR. Wanderleiter Willi Würzer führt die mittelschwere Wanderung ab Grub (812 m) über Halten (866 m) zum Roten Kaien (900 m) und zum Naturfreundehaus auf Kaien (1014 m). Von dort geht es über die Höchi (953 m) nach Grub zurück. Die Wanderzeit beträgt 2 ½ Stunden. Verpflegung ist aus dem Rucksack. Sollte kein Schnee vorhanden sein, wird eine normale Wanderung durchgeführt.

Rund um die Langelen

Die leichte Wanderung vom **Sonntag, 29. Januar 2017** wird von Wanderleiterin Margrit Geel begleitet. Treffpunkt ist um 13.02 Uhr beim Bahnhof Herisau Wilen (759 m). Von dort geht

es über den Rechberg (877 m) und Buechschachen (820 m) wieder zurück nach Wilen. Die Wanderzeit beträgt 2 ½ Stunden. Verpflegung ist aus dem Rucksack oder im Gasthaus. Sollten die Schneeverhältnisse es zulassen, wird diese Wanderung als Schneeschuwwanderung durchgeführt.

Durch die winterliche Wissbachschlucht

Am **Sonntag, 12. Februar 2017** ist um 12.05 Uhr beim Bahnhof in Herisau (744 m) Treffpunkt. Danach wird zu einer sicher in dieser Jahreszeit speziellen, aber leichten Wanderung gestartet. Geleitet wird sie durch die Wanderleiterin Margrit Geel und führt über den Schwänberg (1708 m) in die romantische Wissbachschlucht (654 m) hinunter. Von dort erfolgt ein leichter Aufstieg nach Degersheim (798 m),

wo nach 2 ¾-stündiger Wanderung das Endziel erreicht ist. Die Verpflegung erfolgt aus dem Rucksack.

Schneeschuwwanderung bei Gais

Auf dem Programm steht am **Samstag, 25. Februar 2017** eine mittelschwere Schneeschuwwanderung. Treffpunkt ist um 10.20 Uhr beim Bahnhof in Gais (916 m). Eine Streckenvariante wird über Brenden (1075 m) – Sammelplatz (930 m) nach Gais zurück sein. Oder dann über den Schwäbrig (1147 m) nach Gais. Geleitet wird diese Wanderung von Peter Bossard. Verpflegung ist aus dem Rucksack. Bei ungünstigen Schneeverhältnissen wird eine normale geführte Wanderung gemacht.

Sämtliche Wanderungen werden bei jeder Witterung durchgeführt und jedermann ist herzlich eingeladen zur Teilnahme.

Infos:

Appenzellerland Tourismus AR
Tel. 071 898 33 00
www.appenzeller-wanderwege.ch



50-Jahr-Jubiläum Skilift Grub-Kaien

Die Skilift Grub-Kaien AG feierte am 2./3. Dezember das 50-Jahr-Jubiläum.

Der Freitagabend war reserviert für Sponsoren und Gönner und am Samstag ab 11.00 Uhr für die Öffentlichkeit. Verwaltungsratspräsident René Lanker durfte rund 45 Sponsoren und Bügelpatenbegrüssen. Ihnen wurde eine Gerstensuppe oder eine Bratwurst offeriert. Beim Apéro im beheizten Festzelt wurden rege Diskussionen geführt, von früheren Zeiten und von schneereichen Wintern geschwärmt. Die Fotos und das Video auf der Leinwand weckten manche Erinnerungen an vergangene Jahre.

Am Samstag war ab Mittag Festbetrieb und die zahlreichen Besucher wurden mit Grillspiesen, Gerstensuppe und weiteren Köstlichkeiten verwöhnt. Für den grossen Besucherandrang möchte sich der Skiliftvorstand ganz herzlich bedanken. Dem Personal für den grossen Einsatz, ganz speziell den beiden Grillmeistern die unzählige Fleischspiesse an der kalten Luft grillieren mussten, gebührt ein riesiges Dankeschön! Der Durchhaltewillen von allen war sehr gross.

Wir wünschen allen eine frohe Weihnachtszeit, beste Gesundheit und einen guten Rutsch ins neue Jahr und schon bald wieder präparierte Pisten am Kaienhang.

Verwaltungsrat Skilift Grub-Kaien



Gewinner – Wettbewerb

1. Preis Pachler Eric, Grub SG
30er Abo Skilift Grub-Kaien Fr. 50.–
2. Preis Fuchs Sarah, Grub AR
Gutschein Skiliftstöbli Fr. 40.–
3. Preis Stark Sonja, Eggersriet
Gutschein Skiliftstöbli Fr. 20.–

Gutes Handwerk für ihre Lebensqualität

naturfarbenmalerei.ch

071 891 58 77 info@naturfarbenmalerei.ch

EUGSTER DRUCK AG
Bernhard Eugster
Asylstr. 16, 9410 Heiden
Telefon 071 891 18 20
Telefax 071 891 21 79
info@eugsterdruck.ch

Grosse Auswahl an Sujets für Traueranzeigen

Wir leiten die Anzeige
auch an die Zeitung weiter



Kreuzworträtsel

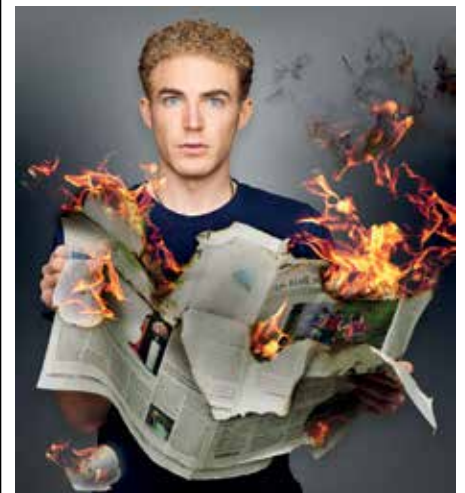
Stadt am Rhein (Schweiz)	↓	Bildaufnahme-gerät	↓	feinste Schmutzteilchen	in starkem Maße	Durch-einander, Chaos	↓	100 Pfund	italie-nisch: Insel
Vollzug, Vorgang, Handlung	→			Getränk aus Limo und Cola	→				
Fluss durch Jena	→					ältere Form von: wessen	→		
australischer Lauf-vogel	→			deutscher volkstümlicher Sänger	→				
→						Privat-TV-Sender	→		
umgangs-sprachlich: Leim	↓	Stadt an der Isar (Nieder-bayern)		Schnee-schuh	fri-sieren	Witz-figur (Klein ...)	→		
→						Fluss durch Florenz	↓	die-bischer Vogel	Kfz-Leis-tungs-erhöhung
größter Staat der USA		ge-würfelt, gekästelt	→						
→						Übrig-geblie-benes		Währung der EU	
Republik in Süd-asien		Kurzwort für: Tele-dialog	→	telegra-fieren	→				
Ele-mentar-teilchen	→					Brillen-behälter	→		
→				un-erschüt-terlich	→				
Stadt im westli-chen Erz-gebirge	→	be-stimmter Artikel (4. Fall)	→			großes, läng-liches Gefäß	→		

Lösung Seite 15

Kabarettist Michael Elsener zu Gast im Kursaal Heiden

Was passiert, wenn etwas passiert? Genau: Die Medien brauchen einen Experten – Michael Elsener berichtet am Freitag, 20. Januar um 20.00 Uhr im Kursaal schnell, überraschend und aktuell. Das klingt unglaublich, ist aber so. Er ist gerade im Anflug aufs zweite Jahr der Mediengeil-Tour. Und darum hat er sein Programm über den Sommer nochmals richtig hübsch herausgeputzt. In seinem Programm parodiert er unser Medienverhalten und zeigt, was die Medienkonzerne eigentlich mit uns machen.

Der Prix Walo-Gewinner, vielen bekannt aus «Giacobbo/Müller», sorgt mit seinen fiktiven Figuren und Parodien (Roger Federer, Peach Weber, Johann Schneider-Ammann und viele mehr) für Furore. Er ist bekannt dafür, als studierter Politikwissenschaftler gerne etwas kritischer hinzuschauen.



Tickets zu gewinnen

Der Kurverein Heiden verlost zwei Tickets für diese Vorstellung: Eine E-Mail mit dem Betreff «Michael Elsener – Blickpunkt» an patrick.scherrer@produktions-buero.ch.

Viel Glück.

Die Tickets sind im Kursaal Heiden (ab 19.00 Uhr) abzuholen.



Für Reparaturen aller Marken ist unser Team bestens geschult damit der Werterhalt Ihres Fahrzeuges hoch bleibt.



City-Garage AG

Hinterbissastrasse 20
9410 Heiden
Tel 071 891 28 91
www.city-garage.ch

**Inserate-Annahmeschluss
Blickpunkt Januar 2017
Freitag, 13. Januar 2017**



DIE OPEL NUTZFAHRZEUGE

SCHWERTRANSPORT LEICHT GEMACHT.

Unsere Nettopreismodelle mit einem Kundenvorteil von bis zu CHF 11'000.- (Opel Movano inkl. Swiss Pack.)

Opel Combo (Euro 6)	ab netto	CHF 11'990.-	exkl. MwSt.
Opel Vivaro (Euro 6)	ab netto	CHF 17'650.-	exkl. MwSt.
Opel Movano L1 (Euro 6)	ab netto	CHF 19'890.-	exkl. MwSt.
Opel Movano L2 (Euro 6)	ab netto	CHF 26'200.-	exkl. MwSt.

Mehr Informationen auf www.opel.ch

Zil-Garage St. Gallen AG
 Zilstrasse 79 - 9016 St. Gallen
 phone: +41 71 282 30 40 - fax: +41 71 282 30 59
 info@zil-garage.ch - www.zil-garage.ch

hirn
 AUTOMOBILE

Vali's **Bike-Shop**

Kirchstr. 2, Rehetobel, www.valikast.ch

Winter Bike-Service Angebot:
 10 % Rabatt auf das Material
 Hol- und Bringservice gratis im Umkreis v. 20km

Öffnungszeiten: 1. Dez. - 31. März
 Di & Do: 14.30 - 18.00
 Samstag: 13.00 - 16.00

Ausverkauf 2016-er Modelle

Top E-Bike für 1 Tag mieten Fr. 10.-

Wir suchen eine Hilfskraft ab April 2017

Wir wünschen allen ein gesundes & frohes, neues Jahr!

Mütter/Väterberatung

pro juventute Appenzeller Vorderland

Die Beratungen finden nur noch in Form von Hausbesuchen statt.
 Telefonische Anmeldung unter der Nummer 071 740 02 85

14.00 Uhr - 15.00 Uhr auf Anmeldung
15.00 Uhr - 17.00 Uhr ohne Anmeldung

Die Beratungsstelle in Heiden (Altersheim Quisisana) kann jeden Dienstag besucht werden

Karin Seitz-Bischofberger
 9410 Heiden
 Tiefenau 8
 Tel. 071 740 02 85

Weiherwies
 wohnen | betreuen | pflegen

Mittagstisch

Wir laden alle Frauen und Männer an den gemeinsamen Mittagstisch ein.
Täglich offerieren wir Ihnen die Möglichkeit, nebst einem Plauderstündchen ein feines Mittagessen einzunehmen.

Profitieren Sie von diesem Angebot und geniessen Sie den Tag.

Wo Cafeteria im Alterswohn- und Pflegeheim Grub AR

Wann täglich

Preis 12.- Franken pro Person

Anmeldung bis spätestens am Vortag unter Telefon 071 898 83 20

Herzlich willkommen in der Weiherwies.

Energie sparen mit dem passenden Elektrogerät

Lassen Sie sich von uns beraten.
 071 898 89 42

ewh
 Elektro-Shop

Elektro | Telematik | Energie | Shop

Kirchplatz 1 9410 Heiden
www.ewheiden.ch

MALER FÄH malt frische fröhliche Farben.

Im Ried 26 /// 9034 Eggersriet
 M 077 437 30 47 /// info@maler-faeh.ch
www.maler-faeh.ch

MALER FÄH..



« Ihr Zahnarzt im Appenzellerland. »

Dr. med. dent.
Sami Jansen
Eidg. dipl. Zahnarzt / Uni ZH

Allgemeine Zahnmedizin
Dentalhygiene
Kinderzahnmedizin
Alterszahnmedizin
Zahnärztliche Chirurgie
Ästhetische Zahnmedizin
Implantologie
Notfall

Hauptstrasse 85 • 9052 Niederteufen • 071 333 20 40 • www.zahnarzt-teufen.ch

Bitte berücksichtigen Sie bei Ihren nächsten Einkäufen unsere Inserenten!

Hausärztliche Notfallpraxis im Spital Herisau

Ab Montag, 9. Januar 2017 wird im Spital Herisau des SVAR in separaten Räumlichkeiten eine hausärztliche Notfallpraxis durch die Hausärztinnen und Hausärzte der beiden Kantone Appenzell Ausserrhoden und Innerrhoden betrieben. Die Notfallpraxis ist von Montag bis Sonntag zwischen 17 und 23 Uhr geöffnet. Nach 23 Uhr werden Notfälle durch die Notfallstation des Spitals Herisau betreut. Tagsüber sind weiterhin die Hausärztinnen und Hausärzte für die Notfallversorgung zuständig. Die Infrastruktur und das nichtärztliche Personal werden durch das Spital Herisau zur Verfügung gestellt. Für immobile Patienten in Heimen oder in der Palliativ Care und für den amtsärztlichen Dienst organisiert die appenzellische Ärztesgesellschaft einen separaten Hintergrunddienst.

Durch die noch engere Zusammenarbeit zwischen dem Spital Herisau und den Hausärzten in den angeschlossenen Notfallkreisen kann eine umfassendere Grund- und Notfalldienstversorgung während 24 Stunden an 365 Tagen im Jahr gewährleistet werden. Dieser Pilot ist vorerst auf das Jahr 2017 begrenzt. Die Kosten während des Pilotbetriebs werden von der appenzellischen Ärztesgesellschaft sowie vom Spital Herisau getragen.

Triage durch das Ärztefon wie bis anhin ist wochentags zu den Praxisöffnungszeiten bei Notfällen in erster Linie die Hausärztin oder der Hausarzt zuständig. Am Wochenende oder wenn

die Hausärztin oder der Hausarzt nicht erreichbar ist, wenden sich die Patienten an das Ärztefon (0844 55 00 55). Patienten aus dem Kanton Appenzell Innerrhoden haben sich ab 2017 ebenfalls an das Ärztefon zu wenden. Die bisherige Notruf-Nr. (0900 9050 00) wird für die Dauer des Pilotversuches an das Ärztefon weitergeleitet. Bei psychiatrischen Notfällen kann man sich jederzeit direkt an das Psychiatrische Zentrum AR in Herisau (071 353 81 11) wenden. Bei einer lebensbedrohlichen Situation ist der Rettungsdienst über die Notrufzentrale 144 zu kontaktieren.

Neuorganisation notwendig

Die Ärzte sind per Gesetz verpflichtet, ambulanten Notfalldienst zu leisten. Die Appenzellische Ärztesgesellschaft wurde mit der Organisation des Notfalldienstes im ambulanten Bereich durch beide Kantone beauftragt. Viele Hausärztinnen und Hausärzte werden in den nächsten Jahren das Pensionsalter erreichen. Damit nimmt die Zahl der Hausärzte, welche sich am Notfalldienst beteiligen, stetig ab. Für eine Neubesetzung einer Praxis ist es jedoch wichtig, dass ein gut funktionie-

render und geregelter Notfalldienst vorhanden ist. Durch den Betrieb einer hausärztlichen Notfallpraxis im Spital Herisau bleibt der Praxisstandort im Appenzellerland für bisherige Hausärztinnen und Hausärzte attraktiv und potentielle Nachfolger werden nicht von einer übermässigen Notfalldienstpflicht abgeschreckt.

Ein Grossteil der Bevölkerung hat erfahrungsgemäss keinen Hausarzt mehr. Deshalb braucht es Alternativen in der Notfallversorgung, welcher von der Appenzellischen Ärztesgesellschaft neu in Zusammenarbeit mit dem Spital Herisau angeboten werden. Weiterhin stehen die Notfallstationen des Spitals Herisau und des Spitals Heiden während 24 Stunden und 365 Tagen im Jahr bei Notfällen zur Verfügung.

Weitere Auskünfte

Appenzellische Ärztesgesellschaft AR/AI:

Dr. med. Hans Anton Vogel, Präsident,
Tel. 071 791 07 10,
E-Mail: Hans.A.Vogel@hin.ch

Spitalverbund Appenzell Ausserrhoden:

Nicole Graf Strübi, Leiterin Marketing & Kommunikation SVAR, Tel. 071 353 84 06,
E-Mail: nicole.graf@svar.ch



Appenzellische
ÄRZTEGESELLSCHAFT

AERZTEFON

**Medizinischer
Notfall:
Was tun?**

Hausarzt
anrufen

Hausarzt
nicht erreichbar

Ärztefon **0844 55 00 55**
anrufen. Tag und Nacht,
365 Tage im Jahr.

Akute
Lebensgefahr

Rettungsdienst alarmieren.
Telefon **144** anrufen.




SCHREINEREI BOCK

«Was immer du wünschst, möge sich erfüllen, was immer du anfängst, möge dir gelingen, wen immer du liebst, möge auch dich lieben.»

Für die kommenden Festtage wünschen wir ein paar Stunden der Besinnlichkeit, viel Glück, Erfolg und Gesundheit sowie persönliche Zufriedenheit für's 2017.

Schreinerei Bock AG
9402 Mörschwil
Telefon 071 868 70 70 | www.bock.ch

Lösung von Seite 12

B	S		G						
A	K	T	S	P	E	Z	I		
S	A	A	L	E		W	E	S	
E	M	U		H	E	I	N	O	
K	L	E	B	E	R		R	T	L
	R					E	R	N	A
A	L	A	S	K	A			E	
A		K	A	R	I	E	R	T	
I	N	D	I	E	N		L	U	
D			M	O	R	S	E	N	
A	T	O	M		E	T	U	I	
A	U	E		E	I	S	E	R	N
	D	E	N		T	R	O	G	



Ruedi Sonderegger
079 352 21 87

Obereggerstr. 38, 9410 Heiden
Tel. 071 891 19 32
info@muldenprofi.ch
www.muldenprofi.ch

- Transport
- Mulden
- Entsorgungen
- Hausräumungen



Öffentliche Vorträge

Beginn um 19.30 Uhr, ca. 60 Minuten. Im Anschluss wird ein Steh-Apéro offeriert. Es ist keine Anmeldung erforderlich, die Platzzahl ist begrenzt. Der Eintritt ist frei.

Mi – 18. Januar 2017, Spital Heiden
Herzflimmern – Was tun, wenn das Herz aus dem Takt gerät?
Dr. med. Martin Müller, Leitender Arzt Klinik für Innere Medizin, Spital Heiden

Mi – 15. Februar 2017, Psychiatrisches Zentrum AR
Emotionen und Stress – wie wir unsere Gehirnaktivität regulieren können
Prof. Dr. med. Uwe Herwig, Chefarzt Akutpsychiatrie, Psychiatrisches Zentrum AR

www.spitalverbund.ch

Die autorisierte, kompetente ostschweizer Kaffeemaschinen Service-Stelle

Reparatur. Beratung. Verkauf.
Bohnen. Kapseln. Maschinen.

KAFFEEMASCHINENMORGER



Langgasse 36 · 9008 St.Gallen
071 244 80 30 · www.kafi.ch

Geschenkabo für «Heimweh-Gruber»

Adresse des Bestellers /Rechnungsadresse		Adresse der beschenkten Person	
Name		Name	
Vorname		Vorname	
Adresse		Adresse	
PLZ/Ort		PLZ/Ort	

Für nicht in Grub wohnhafte Personen besteht die Möglichkeit den Blickpunkt Grub zu abonnieren.

Schenken Sie doch ihren Lieben in der Fremde z. B. zum Geburtstag oder zu einem anderen Anlass mit einem Jahresabo etwas Heimatgefühl.

Blickpunkt Grub

Ich abonniere den Blickpunkt Grub für ein Jahr (12 Ausgaben) zum Preis von Fr. 45.- inkl. Versandkosten und Verpackung.

Bitte einsenden an: Blickpunkt Grub
Gemeindekanzlei, 9035 Grub AR
oder E-mail an blickpunkt@grub.ch



Fondue Zelt

20 Fondue-Variationen im gemütlichen Zelt
Vom 9. Dezember bis Anfang April

Wirtschaft
ROSSBÜCHEL

Rossbüchel 416 T +41 71 891 20 20
9036 Grub SG email@rossbuechel.com rossbuechel.com



Pascal Keller seit 100 Tagen im Amt

Nach den Sommerferien 2016 übernahm Pascal Keller die Leitung der Sport und Fun-Riege für die 1. bis 3. Klässler. Pascal Keller wohnt in Grub, ist 18 Jahre alt und absolviert derzeit eine Lehre als Polymechniker. Pascal Keller war bis vor kurzem Mitglied im Turnverein Grub AR und war früher ein aktiver und erfolgreicher Geräteturner. Somit erfüllt er die besten Voraussetzungen, um eine Jugendriege zu leiten. Wir haben nachgefragt, wie er die ersten 100 Tage erlebt hat und wagen einen Blick in die Zukunft.

Pascal, seit 100 Tagen bist du Leiter im Sport und Fun.

Wie bist du zu diesem Job gekommen?

Marion Züst fragte mich bereits nach der HV im März, ob ich Interesse hätte die Sport und Fun-Riege zu leiten. Kurz vor den Sommerferien habe ich mich dann endgültig dazu entschieden.

Wie ist dein Fazit nach 100 Tagen?

Es ist sehr spannend und amüsant mit den Kindern zu turnen. Auch wenn es nicht immer einfach ist, macht es viel Spass.

Wieviele Kinder turnen in deiner Gruppe mit?

Zurzeit sind es neun Kinder. Es ist jedoch jedes Kind von der 1. bis 3. Klasse herzlich willkommen, einmal reinzuschnuppern.

Wie läuft eine Turnstunde bei Pascal Keller ab?

Eine Turnstunde ist meist sehr offen gestaltet und die Kinder haben fast jedes Mal die Möglichkeit ein Spiel selber zu wählen.

Gibt es ein Lieblingsspiel bei den Turnerinnen und Turnern?

Ja, das gibt es auf jeden Fall, und zwar ist das Bürgerlis.

Verfolgst du als ehemaliger Geräteturner die Gerätemeisterschaften?

Nein

Hast du für deine Riege Pläne für die Zukunft? Geht es in eine bestimmte Richtung oder turnt ihr nach Belieben?

Bis jetzt turnen wir einfach nach Belieben.

Wie sieht das Jahresprogramm deiner Jugendriege aus?

Gibt es auch gesellige Anlässe?

Zurzeit ist noch nichts geplant, aber im Sommer gibt es bestimmt die Möglichkeit etwas zu unternehmen, z. B. einen Ausflug in den Wald.

Machst du selber in der Freizeit Sport?

Ich fahre sehr gerne Ski und im Sommer fahre ich ab und zu mit dem Bike.

Vielen Dank für deine Antworten. Wir wünschen Dir eine schöne Weihnachtszeit, ein gutes neues Jahr und weiterhin viel Freude mit deinen Kindern. Der TV Grub AR dankt dir vielmals für deinen wertvollen Einsatz!

Interessierte Kinder dürfen gerne mitmachen, Pascal freut sich jederzeit über neue Mitglieder.

Die Turnstunden finden statt am Montag, von 17.30 bis 19.00 Uhr.



Schneeräumung

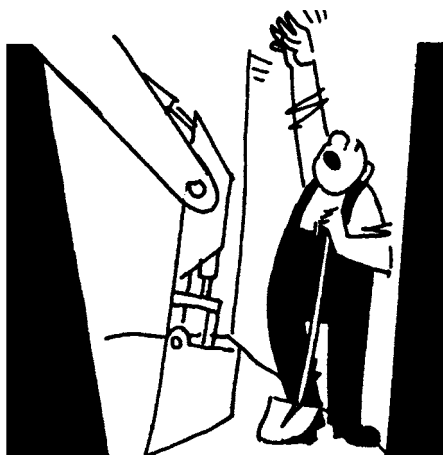
Fredi Eisenhut
079 348 22 16



Blickpunkt Grub

Terminkalender 2017

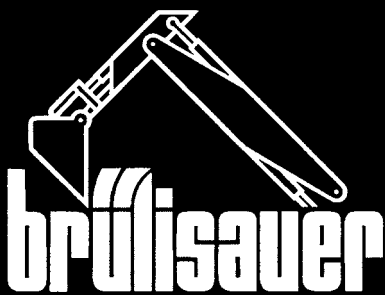
Nr.	Redaktionsschluss	Erscheinungsdatum
614	Freitag, 13.01.2017	Freitag, 27.01.2017
615	Freitag, 10.02.2017	Freitag, 24.02.2017
616	Freitag, 17.03.2017	Freitag, 31.03.2017
617	Freitag, 14.04.2017	Freitag, 28.04.2017
618	Freitag, 12.05.2017	Freitag, 26.05.2017
619	Freitag, 16.06.2017	Freitag, 30.06.2017
620	Freitag, 14.07.2017	Freitag, 28.07.2017
621	Freitag, 11.08.2017	Freitag, 25.08.2017
622	Freitag, 15.09.2017	Freitag, 29.09.2017
623	Freitag, 13.10.2017	Freitag, 27.10.2017
624	Freitag, 10.11.2017	Freitag, 24.11.2017
625	Freitag, 08.12.2017	Freitag, 22.12.2017



Aushube...

... und alles, was im Tiefbau so anfällt wie:

Strassen und Wege, Umgebungsarbeiten, Kanäle und Werkleitungen, Humus- und Kieslieferungen, Transporte mit Kranablad, Sport- und Reitplätze



Brülisauer Tiefbau GmbH
9034 Eggersriet, 9038 Rehetobel
Telefon 071/877 25 91

darüber reden

TELEFON • CHAT • MAIL

ZEW
CERTIFIZIERT
CERTIFIED

Tel 143
Die Dargebotene Hand
Ostschweiz und FL
www.ostschweiz.143.ch
Ihre Spende hilft!
PC 90-10437-2

AG
DORFLADEN
GRUB AR

Es lohnt sich an unserer Tankstelle zu tanken. Wir bieten Benzin und Diesel zu Discountpreisen.

So günstig.



Für Ihren Einkauf im Dorfladen bedanken wir uns herzlich.

Öffnungszeiten:
Montag bis Freitag: 7.00 bis 12.15 und 13.15 bis 18.30 Uhr
Samstag: 7.00-16.00 Uhr durchgehend geöffnet.



Bitte berücksichtigen Sie bei Ihren nächsten Einkäufen unsere Inserenten!

Das schönste Pfarrhaus in neuem Glanz

Das Pfarrhaus von Grub erstrahlt nach umfassenden Restaurierungsarbeiten in neuem Glanz. Das architektonische Bijou ist 230 Jahre alt. «Grub besitzt ohne Zweifel das schönste Pfarrhaus von Appenzell Ausserrhoden», würdigt Kulturhistoriker Eugen Steinmann im Buch «Ausserrhoder Kunstdenkmäler» das schöne Gebäude. Über die Entstehung des markanten Bauwerks ist im Buch «Geschichtliche Darstellung der Gemeinde Grub» von Walter Züst viel zu erfahren. Er schreibt: «Das alte Pfarrhaus aus dem Jahre 1591 wurde verkauft und abgebrochen. Der Käufer liess das Haus unweit entfernt als reines Wohngebäude wiederaufbauen. Mit der Errichtung des jetzigen Pfarrhauses wurde der ortsansässige Meister Jakob Kriemler betraut, der im Jahre 1786 mit dem heutigen Pfarrhaus ein vielbewundertes Bauwerk geschaffen hat.»

Peter Eggenberger





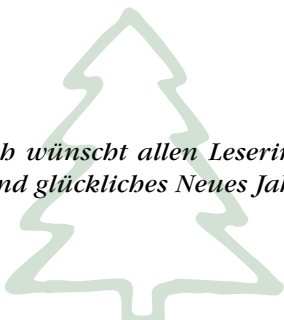
Grueber Wetterfrosch

Monatlich erscheinende Rubrik
von Peter Keller

Das Wetter im November 2016

Der erste Monatstag erwachte nach einer nebel-schweren Nacht mit extremer Nässe, die erst am späten Vormittag durch die zunehmend wärmende Sonne abgebaut wurde. Bei einem leichten Südwest war es zur Mittagszeit bei 13 °C bereits aussergewöhnlich mild. Der Tag verabschiedete sich bei 7 °C, mit sternklarem Himmel. Das Hoch, welches uns in den letzten Tagen sonniges Wetter bescherte, zog gegen Osten ab und machte dem über der Ostsee liegenden Tief «Gisi» Platz. Westlich von Irland lauerte allerdings ein weiteres Hoch, dessen Einfluss auf unser Wetter noch nicht mit Bestimmtheit voraussehen war. Der Zweite zeigte sich tagsüber bedeckt und trocken. Mit der herannahenden Kaltfront begann es erst am frühen Abend leicht zu regnen und eine Stunde vor Mitternacht zeigte das Thermometer 3 °C. Ein kurzlebige Zwischenhoch verursachte eine leichte Föhnströmung, so dass es bis zum Fünften vorwiegend sonnig und trocken blieb. Dann aber obsiegte die kalte Strömung. Der anfänglich leichte Regen ging in der Nacht zum Sechsten in Schnee über, so dass in den folgenden drei Tagen sich ein recht winterliches Bild ergab. Die unterschiedlichen Drucksysteme, welche sich über dem Atlantik und Nordeuropa herumtrieben, bewirkten aprilähnliches Wetter. Starke Westwindböen mit kurzen Regen- oder Schneeschauern, dann wieder anhaltende Föhnströmungen mit tauenden Temperaturen. Nachdem das über Südnorwegen gelegene Tief «Mirja» uns mit ordentlichem Regen versehen hatte, folgte gleich ihre Schwester «Nanette», die uns ordentlich beim Schopf packte. Die südwestlichen Böen begannen im Laufe des Zwanzigsten bei milchig bedecktem Himmel und streckten bereits das Fahnentuch. Recht stürmisch war dann bereits der folgende Tag und in der Nacht zum 22. liessen die Sturmböen mit über 70 km/h das Gebälk knarren. Der Sturm flaute während den folgenden zwölf Stunden ab, um sich dann aber wieder aufzubauen. In der Nacht zum 24. erreichte die Böenspitze gerade mal 50 km/h. Bei variierenden Druckverhältnissen stabilisierte sich das Wetter in den letzten Monatstagen. Nach frostigen Nächten mit bis -8 °C blieben die Tagestemperaturen nur wenig über der Nullgradgrenze hängen. Die Niederschlagsmenge dieses Monats steht mit 66,6 mm etwas hinter den 68,6 mm des Vorjahres.

Der Wetterfrosch wünscht allen Leserinnen und Lesern ein gesundes und glückliches Neues Jahr.



Fax 071 891 43 46
Natel 079 207 75 91
E-Mail: info@martin-alther.ch
www.martin-alther.ch

Möge dein Tag durch viele
kleine Dinge gross werden.

Von Herzen wünschen wir Ihnen und
Ihrer Familie friedliche Festtage!

*

Für Ihr Vertrauen und die sehr geschätzten
Aufträge im vergangenen Jahr
ein herzliches Dankeschön!

*

Nun wünschen wir allen Gesundheit,
Zufriedenheit und viele schöne
kleine Dinge für das Jahr 2017!

«Jede Monet en guete Tipp»

Tatort Umweltschutz

Tatort: Wohnzimmer

Informieren Sie sich umweltfreundlich

Ausführliche Zeitungsleser sollten weiterhin auf die Print-Version einer Zeitung setzen. Achten Sie ausserdem darauf, die Zeitung mit möglichst vielen Personen zu teilen. Das spart Geld und Ressourcen. Wenn Sie bei einer Zeitung einzelne Artikel nur kurz überfliegen, lohnt sich die Online-Variante. Eine gute Alternative ist der E-Reader. Dieses Gerät braucht nach dem Download der Zeitung nur wenig Energie.

Ihre UNSK



Beten mit Kindern

Workshop für die ganze Familie mit Kindern ab 0 Jahren

Samstag, 14. Januar 2017 15.00 – 17.00 Uhr,
Dorfstübli Grub AR (neben Spar)

Nach kurzen Impulsen geht es an die Praxis.

Wir besprechen (und probieren):

- Was geschieht, wenn wir gemeinsam beten?
- Schweigen und meditieren mit Kindern
- Verschiedene Gebete, gesprochen, gesungen
- Angemessenes und unangemessenes Beten
- Gebets- und Meditationshilfen
- Fragen, die bei Kindern aufkommen.

Der Kursteil nimmt rund 40 Minuten in Anspruch, darauf folgt ein Zvieri. Der Kurs ist kostenlos.

Anmeldung bis 10. Januar 2017 beim Kursleiter.

Sollte die Teilnehmerzahl 30 Personen (inkl. Kinder) überschreiten, wird ein zweiter Kurs eine Woche später angeboten.

Leitung: Pfr. Carlos Ferrer, pfarramt@ref-grub-eggersriet.ch
078 811 50 05



Evangelisch-reformierte Kirchgemeinde Grub-Eggersriet

www.ref-grub-eggersriet.ch

E-Mail: pfarramt@ref-grub-eggersriet.ch

Pfarramt:
Tel. 071 891 17 58
Pfr. Carlos Ferrer
Tel. 078 811 50 05

Sekretariat:
Tel. 071 891 47 34



Gottesdienste

Samstag, 24. Dezember

17.00 Uhr Bluesiger Einklang zum Heiligabend in der Kirche Grub AR, Pfr. Carlos Ferrer, mit der Band «Kind of Blue»
Kollekte: HEKS

22.00 Uhr Christnachtfeier in der Kirche Grub AR, Pfr. Carlos Ferrer
Kollekte: HEKS

Sonntag, 25. Dezember

10.00 Uhr Gottesdienst mit Abendmahl in der Kirche Grub AR
Pfr. Carlos Ferrer
Kollekte: Tambanevana

Sonntag, 1. Januar

17.00 Uhr Ökumenischer Gottesdienst in der Kirche Grub AR, Pfr. Carlos Ferrer und Albert Kappenthuler. Die Sternsinger werden von der Kirche Grub AR ausgesendet (Religionsschüler der 4. – 6. Klasse in Grub AR)
Kollekte: Missio

Sonntag, 8. Januar

9.30 Uhr Gottesdienst im Pfarrhaus Eggersriet
Pfr. Carlos Ferrer
Kollekte: Mission 21

Sonntag, 15. Januar

10.00 Uhr Gottesdienst in der Kirche Grub AR, Pfr. Carlos Ferrer
Kollekte: KiK Sommerlager

Sonntag, 22. Januar

10.30 Uhr Ökumenischer Gottesdienst in der **katholischen Kirche Grub SG** anlässlich der Gebetswoche für die Einheit der Christen. Pfr. Laszlo Szücsi und Pfr. Carlos Ferrer

Sonntag, 29. Januar

10.00 Uhr Gottesdienst in der Kirche Grub AR
Pfr. René Häfelfinger, Altstätten
Kollekte: Mission 21

Musikalische Träumereien mit Andacht – offen für alle Freitagnachmittag in Grub AR

13. und 27. Januar, 14.15 Uhr, in der Cafeteria des Alterswohnheims Weiherwies.
Präsentiert von: Erika Imholz und Carlos Ferrer
Am 13. Januar katholische Andacht mit Niklaus Züger.

Offenes Dorfstübli mit Elterntreff

Am Donnerstagnachmittag während der Schulzeit ist das Dorfstübli offen für Kaffee mit Kuchen: 15.15 Uhr - 18.00 Uhr
Pfr. Carlos Ferrer und Elsbeth Camenzind freuen sich über jeden Besuch.

Gott im Kino

Filmclub der evang.-ref. Kirchgemeinde Grub-Eggersriet
Vorführung am **28. Dezember, 16.00 Uhr** im Dorfstübli Grub AR.
Gezeigt wird der Film «**Momo**» (Ein Film für Kinder und Erwachsene)

Ferienabwesenheit des Pfarrers

Pfr. Carlos Ferrer ist vom **28. Januar bis 6. Februar** in den Ferien. Im Notfall vertritt ihn: Pfr. René Häfelfinger, Altstätten
Tel. 071 755 59 51 oder 079 285 25 57

3-Königs-Treffen am 6. Januar

18.00 Uhr, im Pärkli vor der evang. Kirche Grub AR
Mit Sternsängern aus Grub AR

Wander- und Abenteuerreise Island

20. – 31. Juli 2017

Informationsabende

Donnerstag, 12.1.2017:
20.00 Uhr, Pfarrhaus Eggersriet

Donnerstag, 19.1.2017:
17.00 Uhr, Dorfstübli Grub AR

Alle Interessierten sind herzlich eingeladen.

«Gott im Kino»

Filmclub der evang.-ref. Kirchgemeinde Grub-Eggersriet

Reformation im Film: Wie wird ein Mensch gerettet, wie wird er gerecht? Vielleicht ist die Frage schon für uns überholt, vielleicht haben wir heutzutage andere Probleme, als diese Frage der Reformatoren uns nochmals zu stellen. Trotzdem durchdringt sie die Filme, die wir 2017 vorführen, das 500. Jubiläumsjahr der Reformation.

Gott im Kino ist eine Schnitzeljagd. Wir suchen nach Spuren von Gott und Gläubigkeit in Filmen. Wir versuchen, die grossen und kleinen Themen des Glaubens und der Religiosität zu erkennen. Wir fragen uns, wie werden gläubige Menschen und Würdenträger der Religionen dargestellt? Welchen Stellenwert bekommen Rituale und Bräuche, Autorität und Symbole? Wir schauen, in anderen Worten, in einen Spiegel.

Vorführungen **am letzten Mittwoch des Monats in der Regel um 19.30 Uhr**, im Dorfstübli beim Spar, Dorf 340, Grub AR

Vorführung am 25. Januar 2017:

«**Wenn Träume fliegen lernen**» (Finding Neverland, USA 2004) Genaue Beschreibung der Filme unter: www.ref-grub-eggersriet.ch
Fahrdienst: Pfr. Carlos Ferrer, Tel. 071 891 17 58, pfarramt@ref-grub-eggersriet.ch





Veranstaltungen

Dezember 2016

- | | | |
|---|--------------------------|--------------|
| 24. Gemeinsam Weihnachten feiern | Dorfstübli Grub AR | 18.15 Uhr |
| 28. Gott im Kino Film «Momo» (1986) | Dorfstübli Grub AR | 16.00 Uhr |
| 28. Altjahreshöck Einwohnerverein Grub AR, | Restaurant Hirschen | 19.00 Uhr |
| 31. Ratatouille – Bäriges Programm | Theater im Bären Grub AR | ab 19.00 Uhr |

Januar 2017

- | | | |
|---|---------------------------------------|-------------------|
| 3. Öffentliches Singen | Cafeteria Alterswohnheim Weiherwies | 14.00 Uhr |
| 3. Landfrauenverein Grub AR; Besuch im neuen Heilbad St. Margrethen | Besammlung beim Spar Grub AR | 18.00 Uhr |
| 4. Unentgeltliche Rechtsberatung | Gemeindehaus Heiden | ab 17.00 Uhr |
| 6. Drei-Königs-Treffen | Pärkli | 18.00 Uhr |
| 9. Kontaktstunde mit Gemeindepräsidentin Katharina Zwicker | Gemeindekanzlei | 16.30 – 17.30 Uhr |
| 10. Vorlesen mit Austausch | Cafeteria Alterswohnheim Weiherwies | 15.30 Uhr |
| 13. Inserate-Annahmeschluss Blickpunkt Januar 2017 | | |
| 13. Skiliftstöbli Grub AR: Besenbeiz | | ab 17.00 Uhr |
| 14. Altpapier | | Beginn: 8.00 Uhr |
| 14. Beten mit Kindern | Dorfstübli Grub AR | 15.00 – 17.00 Uhr |
| 14. Schneeschuhwanderung; Rund um den Kaien | Treffpunkt Parkplatz Skilift Grub AR | 13.15 Uhr |
| 15. Kirchenkonzert; Grueberchörli Grub AR und MGBB Rehetobel | Evang. Kirche Rehetobel | 17.00 Uhr |
| 18. Öffentl. Vortrag Herzflimmern – Was tun, wenn das Herz aus dem Takt gerät? | Spital Heiden | 19.30 Uhr |
| 20. Kabarettist Michael Elsener | zu Gast im Kursaal Heiden | 20.00 Uhr |
| 25. Gott im Kino «Wenn Träume fliegen lernen» | Dorfstübli Grub AR | 19.30 Uhr |
| 28. Skiliftstöbli Grub AR; Racletteplausch à discrétion | | ab 18.30 Uhr |
| (nur auf Anmeldung, Tel. 079 563 40 44 bis Freitagmittag) | | |
| 29. Wanderung; Rund um die Langelen | Treffpunkt beim Bahnhof Herisau Wilen | 13.02 Uhr |

Februar 2017

- | | | |
|--|-------------------------------------|--------------|
| 1. Stamm Einwohnerverein Grub AR | Restaurant Hirschen | 20.00 Uhr |
| 1. Unentgeltliche Rechtsberatung | Gemeindehaus Heiden | ab 17.00 Uhr |
| 7. Öffentliches Singen | Cafeteria Alterswohnheim Weiherwies | 14.00 Uhr |
| 7. Landfrauenverein Grub AR; Jassen und Spielen in der Weiherwies | | 13.45 Uhr |
| 10. Inserate-Annahmeschluss Blickpunkt Februar 2017 | | |
| 10. Skiliftstöbli Grub AR: Besenbeiz | | ab 17.00 Uhr |
| 12. Wanderung; Durch die winterliche Wissbachschlucht | Treffpunkt beim Bahnhof Herisau | 12.05 Uhr |
| 14. Vorlesen mit Austausch | Cafeteria Alterswohnheim Weiherwies | 15.30 Uhr |
| 15. Öffentl. Vortrag; Emotionen und Stress – wie wir unsere Gehirnaktivität regulieren können | Psychiatrisches Zentrum Herisau | 19.30 Uhr |
| 18. Skiliftstöbli Grub AR; Racletteplausch à discrétion | | ab 18.30 Uhr |
| (nur auf Anmeldung, Tel. 079 563 40 44 bis Freitagmittag) | | |
| 20. Eisenabfuhr | | |
| 25. Schneeschuhwanderung bei Gais | Treffpunkt beim Bahnhof Gais | 10.20 Uhr |

Ergänzungen bitte melden an: Gemeindekanzlei Grub AR
Manuela Schläpfer, Telefon 071 891 17 48, E-Mail: manuela.schlaepfer@grub.ch

Reisen in der Schweiz zum fixen Tarif von Fr. 45.–!



Es stehen pro Tag 2 Tageskarten zur Verfügung

Sie fahren zum Preis von Fr. 45.– einen Tag lang mit den öffentlichen Verkehrsmitteln, im von der SBB festgelegten Geltungsbereich!



Kaufen Sie eine unpersönliche SBB-Tageskarte der Gemeinde Grub.

Neu ab Januar 2017
Sind die Gemeinde-Tageskarten am Gültigkeitstag noch verfügbar, können diese ab 9.00 Uhr zum Spezialpreis von Fr. 25.– bezogen werden.

Erhältlich unter Telefon 071 891 17 48

Die Gemeinde-Tageskarten können auch im Online-Schalter der Gemeinde Grub AR, www.grub.ch, bestellt werden.

Dieses Angebot ermöglicht es, die Bestellungen auch ausserhalb der Bürozeiten aufzugeben.

Öffnungszeiten Gemeindekanzlei über Weihnachten / Neujahr

Die Gemeindekanzlei bleibt vom Samstag, 24. Dezember 2016 bis und mit Montag, 2. Januar 2017 geschlossen:

Pikettdienst bei Todesfällen:
Gemeindeschreiber Willi Solenthaler
Tel. P 071 891 39 73

Ab Dienstag, 3. Januar 2017 begrüsst Sie das Team der Gemeindekanzlei wieder zu den gewohnten Zeiten.



«Danke Grosi, die Trommel von dir war wirklich das allerschönste Weihnachtsgeschenk, das ich jemals erhalten habe», sagt Bruno. «Ach tatsächlich?», freut sich Grosi. «Ja, mein Mami gibt mir seit Weihnachten jeden Tag einen Franken, wenn ich aufhöre zu spielen!»

Es ist kurz vor Weihnachten und Fritzchen sagt zu seiner Mutter: «Du Mama, du kannst die Eisenbahn vom Wunschzettel streichen, ich habe nämlich zufällig eine im Wandschrank gefunden!»

Zwei Wahrsager unterhalten sich: «Du, dieses Jahr wird's weisse Weihnachten geben.» «Ja, das erinnert mich an Weihnachten 2018!»